

2019

Gunma University

Admission Guide
for
International Students

群馬大学

外国人留学生のための
入学案内

Gunma University

Admission Guide for International Students

群馬大学 外国人留学生のための入学案内

■Publication / March. 2019

International Office
National University Corporation Gunma University
4-2 Aramaki-machi, Maebashi City, Gunma, 371-8510 Japan
TEL : +81-27-220-7627 FAX : +81-27-220-7630



■発行 / 2019年3月

国立大学法人群馬大学 国際課
〒371-8510 群馬県前橋市荒牧町4-2
TEL : 027-220-7627 FAX : 027-220-7630

E-mail : g-exchange@jimugunma-u.ac.jp

URL : <http://www.guic.gunma-u.ac.jp/>

Publication March. 2019



National University Corporation Gunma University

Contents

Welcome to Gunma University	1
1 Gunma University International Center.....	2
Gunma University International Center / Japanese language courses	
2 Undergraduate program	3
3 Graduate programs	4
4 Admission information	8
Undergraduate Entrance Examination / Graduate Schools Entrance Examination / Admission for research students	
5 Procedures for entering Japan	13
6 Student life and expenses	14
Tuition and fees / Living conditions and accommodations / Scholarships / Tutorial system	
7 Exchange student programs	16
Qualifications / Japanese language ability / Documents required for application / Schedule / Student life / Inquiries	
8 Data of Gunma University	18
Number of international students by nations/regions / Number of students / Number of Government Scholarship students and Private Funding Students / Number of exchange students (Inbound) 2016-2018	
9 Inquiries	20
Inquiries and request for undergraduate application forms / Academic calendar / Campus access map	

目次

群馬大学へようこそ.....	1
1 国際センター	2
国際センター / 日本語教育	
2 学部	3
3 大学院	4
4 入試情報	8
学部入試 / 大学院入試 / 研究生	
5 入国手続き	13
6 留学生生活	14
授業料等 / 生活と住まい / 奨学金 / チューター制度	
7 協定校からの交換留学	16
資格 / 日本語能力 / 必要書類 / 留学までの日程 / 生活 / 問い合わせ	
8 群馬大学データ	18
国・地域別留学生数 / 学生数 / 国費・私費留学生数 / 過去3年間に受け入れた交換留学生数	
9 お問い合わせ	20
学部の募集要項(出願書類) 請求について / 学年歴・休業日 / キャンパス所在地	

KOKESHI

KOKESHI is wooden folk doll carved by Japanese traditional technique. It was originally used as souvenirs at hot springs of Tohoku region 400 years ago.

"KOKESHI" on the top page is a girl's doll wearing KIMONO and it was made nearby IKAHO, one of the famous hot springs in Gunma.

こけし

「こけし」は日本伝統の技で作られた木製の郷土人形です。400年ほど前から東北地方の温泉のお土産として作られていました。表紙の「こけし」は、群馬の有名な伊香保温泉の近くで作られた着物を着た女の子です。



Welcome to Gunma University

群馬大学へようこそ

Gunma University is located approximately 100 km northwest of Tokyo. The university is composed of 4 faculties : Education, Social and Information Studies, Medicine, and Science and Technology. Currently, 6,482 students are enrolled, including 278 international students. Of these 278 students from overseas, 155 enrolled in the School of Science and Technology, 61 in the Medical Faculty, 38 in the Social and Information Studies Faculty, and 23 in the Education Faculty. There are also 34 foreign exchange students from sister universities overseas studying on the campuses. (As of April 1, 2018)

Gunma prefecture is located on the northern boundary of the Kanto Plain. As winter changes into spring, a strong and dry seasonal wind we call the Karakaze blows across the plains from the mountains. This area is also known for its fantastic displays of thunder and lightning during the summer. Gunma's duration of sunshine throughout the course of one year is the longest in Japan, with approximately 5 days out of each week being clear and sunny. Gunma is also famous for its hot springs resorts, such as Kusatsu and Ikaho, which tend to be located in majestic natural settings deep in the mountains.

We hope that you will consider making some of your dreams come true as you pursue your education with us on the campuses of Gunma University.

群馬大学は、東京から北西に約100km に位置し、教育学部、社会情報学部、医学部、理工学部の4学部で構成しています。現在、6,482人の学生が在籍し、そのうち外国人留学生は278人です。理工学部に155人、医学部に61人、社会情報学部に38人、教育学部に23人が所属し、日夜研究に励んでいます。また、海外の様々な協定校から34人が交換留学生として学んでいます。(2018年4月1日現在)

群馬県は関東平野の北に位置し、冬から春に吹きまくる空っ風(季節風)と夏の豪快な雷を名物とし、日照時間が日本全国で最も長く、週の5日は快晴で、草津や伊香保など温泉も多く立地する自然豊かな地です。皆さん、自分の夢の実現に向けて、群馬大学で学んでみませんか？

Aramaki Campus



Showa Campus



Kiryu Campus



Ota Campus





■ Gunma University International Center (GUIC) / 国際センター

The International Center's purpose is to promote research and student international exchange at Gunma University. In order to fulfill this purpose, two specific working groups help to support the International Center.

- (1) Working Group for Research International Exchange.
- (2) Working Group for Student International Exchange

What each working group does is described as follows:

Research International Exchange Working Group:

- (1) To promote and increase the acceptance of foreign researchers.
- (2) To dispatch Japanese researchers overseas.
- (3) Attending to other matters related to research international exchange.

Student International Exchange Working Group:

- (1) To plan, manage and implement outbound programs for Japanese students.
- (2) To provide advice about learning, training programs and daily life for Japanese students studying overseas.
- (3) To plan, manage and implement educational programs for inbound international students.
- (4) To accept inbound international students and provide consultation services for their learning and daily life concerns.
- (5) To conduct research related to Japanese language education and Japanese Society and Culture and their related fields.
- (6) Attending to other matters related to international student exchanges.

In April 2002, the University Hall was newly established on the Aramaki Campus to promote student education and exchange. Lectures rooms, a common lounge, a study room and other facilities have served to strengthen the function of GUIC.

There are also rooms for international students on the Showa Campus and the Kiryu Campus.

国際センターは、群馬大学における研究の国際交流及び学生の国際交流の推進に寄与することを目的としており、以下の2つの作業部会があります。

- (1) 研究国際交流作業部会
- (2) 学生国際交流作業部会

各部会の業務は、以下のとおりです。

研究国際交流作業部会：

- (1) 外国人研究者の受入の推進に関すること。
- (2) 研究者の海外派遣に関すること。
- (3) その他研究の国際交流に関し必要な事項

学生国際交流作業部会：

- (1) 学生の海外派遣プログラムの企画・運営及び実施に関すること。
- (2) 学生の海外派遣における修学及び生活に係る助言並びに事前研修プログラム等の支援に関すること。
- (3) 外国人留学生に対する教育プログラム及び研修事業の企画・運営及び実施に関すること。
- (4) 外国人留学生の受入れ、修学及び生活に係る指導・相談に関すること。
- (5) 日本語・日本事情教育及びその関係領域に関する調査・研究に関すること。
- (6) その他学生の国際交流に関し必要な事項

平成14年4月に、学生の教育・交流を推進するため、荒牧キャンパスに学生会館が新設されました。同会館は国際センターの機能もあわせもち、講義室、交流室、図書学習室などが設置されています。

昭和キャンパス及び桐生キャンパスにも留学生のための施設があります。

■ Japanese language courses / 日本語教育

Japanese language classes for international students are offered at various levels in order to help them pursue their academic goals.

International students at Gunma University are encouraged to take Japanese classes in accordance with their individual levels. GUIC offers two Japanese programs: Preliminary Intensive Japanese Language Courses for Japanese Government Scholarship Students, and "Japanese Language & Japanese Studies" classes are offered as elective liberal art subjects for registered undergraduate international students. Supplementary Japanese classes may be offered for graduate/research students.

群馬大学に在籍する外国人学生は、修学上の必要に応じて本人のレベルにあった日本語の授業が受講できます。

国際センターでは、国費外国人留学生を対象とする「日本語予備教育」コース、学部の正規生として在学する外国人留学生が教養教育科目として履修することができる授業科目「日本語・日本事情科目」を開講しています。また、大学院生や研究生を対象とした日本語補講コースも、開講されることがあります。



GUIC Website / 群馬大学国際センター HP
<http://www.guic.gunma-u.ac.jp/>



All instructions and examinations at the university are generally conducted in Japanese, therefore international students are required to have a good command of the Japanese language. In addition, undergraduate students in their 1st year have to take classes of English, as well as introductions to other foreign languages for beginners, data processing, and health and physical education in order to gain their compulsory credits.

授業は、基本的に日本語で行われます。したがって、外国人留学生は、日本語を十分に勉強する必要があります。また、特に学部留学生は1年次に英語(日本の高等学校卒業程度の能力が必要)、その他の外国語(初習)、情報処理、体育等を教養教育の必修科目として単位を取得する必要があります。

Faculty of Education 教育学部 Enrollment for 2018-19 2018年度在籍者数 1名	Course in School Education 学校教育教員養成課程	Japanese Education 国語	Social Studies Education 社会科	English Education 英語
		Mathematics Education 数学	Science Education 理科	Technical Education 技術
		Music Education 音楽	Art Education 美術	Home Economics Education 家政
		Health and P.E. 保健体育	School Education 教育	Educational Psychology 教育心理
		Special Education 障害児教育		
Faculty of Social and Information Studies 社会情報学部 Enrollment for 2018-19 2018年度在籍者数 1名	Department of Social and Information Studies 社会情報学科	Media and Culture メディアと文化 ディレクション		
		Public Affairs and Law 公務と法律 ディレクション		
		Economics and Management 経済と経営 ディレクション		
Faculty of Medicine 医学部 Enrollment for 2018-19 2018年度在籍者数 2名	School of Medicine 医学科			
	School of Health Sciences 保健学科	Dept. of Nursing 看護学専攻		
		Dept. of Laboratory Science 検査技師科学専攻		
		Dept. of Physical Therapy 理学療法学専攻		
		Dept. of Occupational Therapy 作業療法学		
School of Science and Technology 理工学部 Enrollment for 2018-19 2018年度在籍者数 65名	Department of Chemistry and Chemical Biology 化学・生物化学科	基礎理学系	物質科学	計測科学
		科学・生物学統合	生物科学	
	Department of Mechanical Science and Technology 機械知能システム理工学科	基礎理学系	エネルギーシステム	メカトロニクス
		機械知能システム理工学統合	マテリアルシステム	インテリジェントシステム
	Department of Environmental Engineering Science 環境創生理工学科	基礎理学系	社会基盤工学	環境科学
		環境創生理工学統合	化学工学	
	Department of Electronics and Informatics 電子情報理工学科	基礎理学系	電子デバイスシステム	情報処理・通信
		電子情報理工学統合	電気工学分野	計算機科学



Faculty&Graduate School website /各学部、研究科HP

Education /教育学部

<http://www.edu.gunma-u.ac.jp/cms/>

Medicine /医学部医学科

<http://www.med.gunma-u.ac.jp/>

Health Sciences /医学部保健学科

<http://www.health.gunma-u.ac.jp>

Social and Information Studies /社会情報学部

<http://www.si.gunma-u.ac.jp/>

Science and Technology /理工学部

<http://www.st.gunma-u.ac.jp/>

Graduate School of Education (Master's Program) 教育学研究科 (修士課程)		Enrollment for 2018-19 2018年度在籍者数 / 1名	
Education for individuals with Special Needs 障害児教育専攻	Education for individuals with Special Needs	障害児教育	
Educational Practice in Specialized Subjects 教科教育実践専攻	Japanese Education	国語教育	Music Education 音楽教育
	Science Education	理科教育	Technical Education 技術教育
	Health and Physical Education	保健体育	Mathematics Education 数学教育
	English Education	英語教育	Art Education 美術教育
	Social Studies Education	社会科教育	Home Economics Education 家政教育
Graduate School of Education (Professional Degree Course) 教育学研究科 (専門職学位課程)		Enrollment for 2018-19 2018年度在籍者数 / 0名	
Program for Leadership in Education 教職リーダー専攻	Support for Childhood Education and School Life	児童生徒支援コース	
	School Administration	学校運営コース	
Graduate School of Social and Information Studies (Master's Program) 社会情報学研究科 (修士課程)		Enrollment for 2018-19 2018年度在籍者数 / 19名	
Social and Information Studies 社会情報学専攻	Social Information System Design Course	社会情報システムデザインコース	
	Media and Social Design Course	メディア社会構想コース	
Graduate School of Medicine (Master's and Doctoral Programs) 医学系研究科		Enrollment for 2018-19 2018年度在籍者数 / 53名	
Master's Program Biomedical Sciences 修士課程生命医科学専攻 Doctoral Program Medical Sciences 博士課程医科学専攻	Basic Medicine 基礎・基盤医学		
	Anatomy	機能形態学	
	Anatomy and Cell Biology	生体構造学	
	Molecular and Cellular Neurobiology	分子細胞生物学	
	Biochemistry	生化学	
	Integrative Physiology	応用生理学	
	Neurophysiology and Neural Repair	脳神経再生医学	
	Neurobiology and Behavior	神経薬理学	
	Genetic and Behavioral Neuroscience	遺伝発達行動学	
	Molecular Pharmacology and Oncology	病態腫瘍薬理学	
	Bacteriology	細菌学	
	Infectious Diseases and Host Defense	生体防御学	

Public Health	公衆衛生学
Legal Medicine	法医学
Medical Philosophy and Ethics	医学哲学・倫理学
Clinical Medicine 臨床医学	
Cardiovascular Medicine	循環器内科学
Endocrinology and Metabolism	内分泌代謝内科学
Gastroenterological Surgery	消化管外科学
Radiation Oncology	腫瘍放射線学
Diagnostic Radiology and Nuclear Medicine	放射線診断核医学
Psychiatry and Neuroscience	神経精神医学
General Practice Medicine	総合医療学
Rehabilitation Medicine	リハビリテーション医学
Clinical Laboratory Medicine	臨床検査医学
Human Pathology	病態病理学
Diagnostic Pathology	病理診断学
Pediatrics	小児科学
Obstetrics and Gynecology	産科婦人科学
Urology	泌尿器科学
Otolaryngology-Head and Neck Surgery	耳鼻咽喉科・頭頸部外科学
Clinical Pharmacology and Therapeutics	臨床薬理学
Quality and Safety in Health care	医療の質・安全学
Cooperative Department Joint Department 協力講座・連携講座	
University Hospital 医学部附属病院	
Clinical Trials and Regulatory Science	臨床試験学
Medical Informatics	情報医療学
Institute for Molecular and Cellular Regulation 生体調節研究所	
Molecular Traffic	細胞構造
Medical Neuroscience	脳病態制御
Secretion Biology	分泌制御
Molecular Membrane Biology	生体膜機能

	Molecular Endocrinology and Metabolism	遺伝生化学	
	Developmental Biology and Metabolism	分子糖代謝制御	
	Metabolic Signaling	代謝シグナル解析	
	Laboratory of Epigenetics and Metabolism	代謝エピジェネティクス	
	Molecular Genetics	遺伝子情報	
	Genome Sciences	ゲノム科学リソース	
	Laboratory of Integrated Signaling Systems	個体統御システム	
	Heavy Ion Clinical Medicine 重粒子線医学研究センター		
	Medical Physics and Biology for Ion Therapy	重粒子線医学物理・生物学	
	Heavy Ion Clinical Medicine	重粒子線臨床医学	
	Takasaki Advanced Radiation Research Institute, National Institutes for Quantum and Radiological Science and Technology 量子科学技術研究開発機構高崎量子応用研究所		
	Quantum Biology	生体機能解析学	

Graduate School of Health Sciences 保健学研究科		Enrollment for 2018-19 2018年度在籍者数 / 5名
Health Sciences 保健学専攻 Master's Program 前期課程 (修士)	Fundamental Health Sciences	基礎保健学ユニット
	Applied Health Sciences	応用保健学ユニット
	International and Community Health Sciences	地域・国際保健学ユニット
Health Sciences 保健学専攻 Doctoral Program 後期課程 (博士)	Nursing	看護学領域
	Laboratory Sciences	生体情報検査科学領域
	Rehabilitation Sciences	リハビリテーション学領域

Graduate School of Science and Technology 理工学府		Enrollment for 2018-19 2018年度在籍者数 / 73名
Master's Program 前期課程 (修士)	Materials and Bioscience	物質・生命理工学教育プログラム
	Mechanical Science and Technology	知能機械創製理工学教育プログラム
	Environmental Engineering Science	環境創生理工学教育プログラム
	Electronics and Informatics, Mathematics and Physics	電子情報理工学教育プログラム
Doctoral Program 後期課程 (博士)	Materials and Bioscience	物質・生命理工学領域
	Mechanical Science and Technology	知能機械創製理工学領域
	Environmental Engineering Science	環境創生理工学領域
	Electronics and Informatics, Mathematics and Physics	電子情報理工学領域

◆ Career options after graduation/ completion of course work / 卒業・修了後の進路について

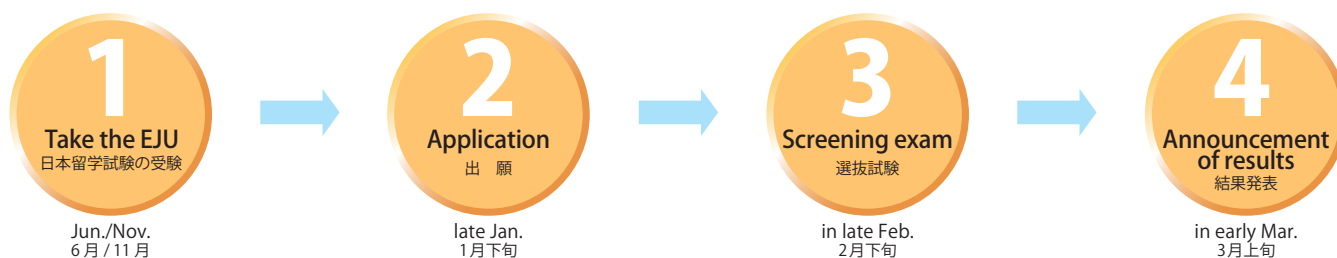
After graduation, foreign students from Gunma University move on to positions with enterprises both in Japan and in their own countries, or choose to pursue advanced level studies in graduate schools. A list of the most common places of employment and graduate study programs follows. (As of March 2018)

群馬大学の留学生は卒業後、日本国内または母国の企業に就職したり、大学院等に進学しています。主な就職先は次のとおりです。
(2018年3月卒業/修了者実績)

◇ Enterprises employing GU graduates / 就職先企業名(略称)

Amazon Japan G.K.	アマゾンジャパン合同会社
The Gunma Bank, Ltd.	(株) 群馬銀行
FRESSAY Co., LTD.	(株) フレッセイ
National Institute of Radiological Sciences	放射線医学総合研究所
National University Corporation Gunma University	群馬大学
Altech Corporation	(株) アルプス技研
Hitachi Automotive Systems, Ltd.	日立オートモティブシステムズ(株)
Jedat Inc.	(株) ジーダット
SANDEN HOLDINGS CORPORATION	サンデンホールディングス(株)
Softbank Group Corp.	ソフトバンク(株)
NIDEC SERVO CORPORATION	日本電産サーボ(株)
NIDEC TOSOK CORPORATION	日本電産トーソク(株)

▶ Undergraduate Entrance Examination / 学部入試



① Take the EJU / 日本留学試験の受験

It is necessary for all foreign students applying for admission to Gunma University to take the Examination for Japanese University admission for International Students(EJU) by JASSO. The examination is held in June and November. The examination categories vary depending upon the course for which you wish to apply for admission. Be sure to confirm the categories necessary for your situation on the following chart.

日本学生支援機構JASSOが実施する日本留学試験を受験する必要があります(6月及び11月に実施)。学部等により必要とする受験科目が異なりますので、下表で確認の上、受験してください。

Faculty/Department 学部・学科・専攻		Japanese 日本語	Math 数学	Japan & the world 総合科目	Science 理科			Language 出題言語	Comment 備考
					Physics 物理	Chemistry 化学	Biology 生物		
Education 教育学部	Japanese, Social Studies, English 国語、社会、英語	○	Course1 コース1	○	-	-	-	Japanese 日本語	
	Music, Arts 音楽、美術								
	Home Economics, Health & Physical 家政、保健体育								
	Education, Education Psychology, Special Education 教育、教育心理、障害児教育								
	Math, Science, Technical Education 数学、理科、技術	○	Course2 コース2	-	Choose2 categories いずれか2科目			Japanese 日本語	
Social and Information Studies 社会情報学部		○	Course1 or Course2 コース1又はコース2	"Japan and the World" or Science(2 categories) 総合科目または理科のいずれかを受験すること、 理科受験の場合は、理科のうちいずれか2科目選択				Japanese 日本語	
Medicine 医学部	Medicine 医学科	○	Course2 コース2	-	Choose2 categories いずれか2科目			English 英語	
	Health Sciences 保健学科							Japanese 日本語	
School of Science and Technology 理工学部	Chemistry and Chemical Biology, Mechanical Science and Technology, Environmental Engineering Science, Electronics and Informatics 化学・生物化学科、 機械知能システム理工科、 環境創生理工科、 電子情報理工科	○	Course2 コース2	-	○	○	-	Japanese 日本語	TOEFL, TOEIC or IELTS

② Application / 出願

Students need to submit an application to the Admissions Office of Gunma University between late January and early February. The following materials are required:

- Admissions application (the form designated by Gunma University)
- Certificate of your nationality, certificate of your resident status in Japan if you have.
- Certificate form the last school you attended, as well as certificated copy of your school records.
- A copy of the results of your EJU.
- (Only for the School of Science and Technology) The original and a copy of TOEFL, TOEIC, IELTS results.
- One photograph (4cm × 3cm)
- Testing Fee (¥17,000)

1月下旬に、群馬大学学務部学生受入課へ出願してください。

- 出願確認票(本学所定の用紙)
- 履歴書(本学所定の用紙)
- 国籍及び在留資格を証明するもの
- 最終出身学校の修了(見込み) 証明書及び成績証明書
- 日本留学試験の成績通知書の写し
- (理工学部のみ) TOEFL, TOEIC, IELTS のスコア (原本およびコピー)
- 写真(タテ4cm × ヨコ3cm)
- 検定料: ¥17,000

詳細はホームページで確認してください。

③ Screening exam / 入学試験

This examination is held on each of the campuses of Gunma University in late February. The examination categories of each faculty are noted on the following chart.

2月下旬に、群馬大学各キャンパスにて実施されます。各学部の試験科目は次のとおりです。

Education / 教育学部

Japanese 国語	C(short essay), short essay 系共通試験(小論文)、小論文
Social Studies 社会	C(short essay), short essay 系共通試験(小論文)、小論文
English 英語	C(short essay), English 系共通試験(小論文)、英語
Mathematics 数学	mathematics 数学
Science 理科	short essay 小論文
Technical Education 技術	mathematics 数学
Music 音楽	C(short essay), skill evaluation, written examination dealing with musical grammar 系共通試験(小論文)、実技試験、楽典に関する筆記試験
Art 美術	C(short essay), skill evaluation 系共通試験(小論文)、実技試験
Home Economics 家政	C(short essay), short essay 系共通試験(小論文)、小論文
Health & Phys.Edu. 保健体育	C(short essay), skill evaluation 系共通試験(小論文)、実技試験
Education 教育	C(short essay) 系共通試験(小論文)
Edu.Psychology 教育心理	C(short essay) 系共通試験(小論文)
Special Education 障害児教育	C(short essay) 系共通試験(小論文)

Social and Information Studies / 社会情報学部

社会情報学科 Department of Social and Information Studies	mathematics, English, interview 数学、英語、面接
---	---

Medicine / 医学部

医学科 Medicine	day1: mathematics, science, short essay 1日目: 数学、理科、小論文
	day2: interview 2日目: 面接
保健学科 Health Science	2 short essays, interview 小論文Ⅰ、小論文Ⅱ、面接

Science and Technology / 理工学部

Chemistry and Chemical Biology 化学・生物化学科	interview 面接
Mechanical Science and Technology 機械知能システム理工学科	
Environmental Engineering Science 環境創生理工学科	
Electronics and Informatics 電子情報理工学科	

④ Announcement of results / 結果発表

Successful applicants will receive an announcement in the mail in early March. In addition, examinee numbers of successful candidates will also be posted on the Gunma University website at the same time.

3月上旬に、合格者本人には郵便で通知します。併せて、合格者の受験番号を本学Webサイトに掲載します。



JASSO / 日本留学試験(EJU)
http://www.jasso.go.jp/ryugaku/study_j/eju/

The entrance examination for each graduate (research) course varies depending upon the course. The following is meant to serve as a general outline. Prospective students should refer to the website on page 3 for each particular graduate (research) course for further details.

大学院の入試は各研究科により異なります。概要は以下のとおりです。詳細情報については各研究科Webサイト(P3)等でご確認ください。



① Contact supervisor / 指導希望教員との連絡

Send a letter stating your request for research guidance to the faculty member of your preference. You can find the appropriate address for the faculty member by contacting the offices of each graduate (research) course directly. With regard to the research areas of concentration for each faculty member, please refer to the website of the individual graduate (research) course.

指導を希望する教員に、研究指導等について事前に連絡をとっておいてください。指導を希望する教員の連絡先は各研究科事務担当にお問い合わせください。また、各教員の研究分野等については、各研究科Webサイトから検索できます。

② Qualifications assessment (if required) / 資格審査 (必要な者のみ)

For the sake of confirming an applicant's qualifications, each graduate (research) course has established deadlines (see the attached table for details). It is necessary to provide an Entrance Qualification Examination Application prior to the deadline for the course you wish to enter.

出願資格の確認のために、各研究科の期日(一覧表参照)までに、入学資格審査申請書を提出する必要があります。

③ Application / 出願

Be sure to file your application in accordance with the established deadlines for your preferred graduate course (see attached table for details). The following materials are required :

各研究科の期日(一覧表参照)までに出願してください。出願に際し必要な書類は概ね次のとおりです。

- Application for admission (on the forms designated by your preferred graduate (research) course).
- A certificate of your graduation from the last University you attended, as well as transcript.
- A certificate of your nationality and / or resident status if currently residing in Japan.
- An outline of your past research achievements and your intentions for future research activities.
- Two photographs (4cm × 3cm)
- Testing fee (¥30,000)
- Authorization document from the head of the department of your current academic institution, or place of employment, when applicable.

- 入学願書(各研究科所定の用紙)
- 最終出身学校の卒業証明書、学業成績証明書
- 国籍及び在留資格を証明するもの
- 従来の研究内容及び今後の研究計画概要
- 写真(タテ4cm × ヨコ3cm 2枚)
- 検定料(30,000円)
- 在学中及び在職中の場合は、所属長の承諾書



④ Screening exam / 選抜試験

The screening examination are to be held on the Gunma University campuses on the day of examination as established by each graduate (research) course (see attached table for details).

各研究科の試験日(一覧表参照)に、群馬大学各キャンパスにて実施します。

⑤ Announcement of results / 結果発表

Successful applicants will receive an announcement in the mail on the day for announcing the results of the examinations for each graduate (research) course (see appendix for details). In addition, their examinee number will also be posted on the website of each graduate (research) course on the same day.

各研究科の発表日(一覧表参照)に、合格者には郵便により通知します。併せて、合格者の受験番号を各研究科Webサイトに掲載します。

Table of Admission Procedures 一覧表

Graduate Schools 研究科	Program/Course プログラム・コース	Distribution of essential points 要項配布	Qualifications assessment 資格審査	Application 出願	Screening exam. 選抜試験	Examination categories 試験科目	Announcement of the results 合格発表
Education 教育学研究科	Master 修士	early Jul. 7月上旬 (HP 掲示)	early Aug. 8月上旬	early Sep. 9月上旬	early Oct. 10月上旬	F,M(Writing/Technical Test),I 外国語、専門科目、口述試験	late Oct. 10月下旬
	Professional degree 専門職学位	early Jul. 7月上旬 (HP 掲示)	early Aug. 8月上旬	early Sep. 9月上旬	early Oct. 10月上旬	F,M(Writing/Technical Test),I 外国語、専門科目、口述試験	late Oct. 10月下旬
Social and Information Studies 社会情報学研究科	MS(Summer) 夏期募集修士	early Jun. 6月上旬	mid-Jul. 7月中旬	late Jul. 7月下旬	early Sep. 9月上旬	I, Document screening 面接、書類選考	late Sep. 9月下旬
	MS(Oct.adm.) 10月入学修士	early Jun. 6月上旬	mid-Jul. 7月中旬	late Jul. 7月下旬	early Sep. 9月上旬	I, Document screening 面接、書類選考	mid-Sep. 9月中旬
	MS(Winter) 冬期募集修士	late Oct. 10月下旬	early Dec. 12月上旬	early Jan. 1月上旬	early Feb. 2月上旬	I, Document screening 面接、書類選考	late Feb. 2月下旬
Medicine 医学系研究科	MS(Oct.adm.) 10月入学生命科学修士	late Apr. 4月下旬	mid-May. 5月中旬	early Jun. 6月上旬	late Jun. 6月下旬	*F, I *外国語(TOEFL,TOEIC, IELTSのスコア提出) 口述試験	late Jul. 7月下旬
	PhD(Oct.adm.) 10月入学医学博士	late Apr. 4月下旬	mid-May. 5月中旬	early Jun. 6月上旬	late Jun. 6月下旬	*F, I *外国語(TOEFL,TOEIC, IELTSのスコア提出) 口述試験	late Jul. 7月下旬
	MS(Biomed.) 生命科学修士	mid-Jul. 7月中旬	early Aug. 8月上旬	mid-Aug. 8月中旬	mid-Sep. 9月中旬	F, I 外国語、口述試験	late Sep. 9月下旬
	PhD(Medicine) 医学博士	mid-Jul. 7月中旬	early Aug. 8月上旬	mid-Aug. 8月中旬	mid-Sep. 9月中旬	F, I 外国語、口述試験	late Sep. 9月下旬
Health Sciences 保健学研究科	MS(Health) 保健学修士	late Jun. 6月下旬	early Jul. 7月上旬	early Aug. 8月上旬	mid-Sep. 9月中旬	S, F, I 小論文、外国語、口述試験	early Oct. 10月上旬
	PhD(Health) 保健学博士	early Nov. 11月上旬	early Dec. 12月上旬	early Jan. 1月上旬	early Feb. 2月上旬	F, Document screening, I 外国語(TOEFL,TOEIC, IELTSのスコア提出) 論文審査、口述試験	late Feb. 2月下旬
Science and Technology 理工学府	MS(Oct.adm.) 10月入学修士	mid-Jun. 6月中旬	early Jul. 7月上旬	mid-Jul. 7月中旬	late Aug. 8月下旬	*F, R, M, I *外国語(TOEFL,TOEIC, IELTSのスコア提出) 基礎科目、専門科目、面接	early Sep. 9月上旬
	PhD(Oct.adm.) 10月入学博士	mid-Jun. 6月中旬	early Jul. 7月上旬	mid-Jul. 7月中旬	late Aug. 8月下旬	I 口述試験、面接	early Sep. 9月上旬
	MS(Summer) 夏期募集修士	mid-Jun. 6月中旬	early Jul. 7月上旬	mid-Jul. 7月中旬	late Aug. 8月下旬	*F, R, M, I *外国語(TOEFL,TOEIC, IELTSのスコア提出) 基礎科目、専門科目、面接	early Sep. 9月上旬
	PhD(Summer) 夏期募集博士	mid-Jun. 6月中旬	early Jul. 7月上旬	mid-Jul. 7月中旬	late Aug. 8月下旬	I 口述試験、面接	early Sep. 9月上旬
	MS(Summer) 冬期募集修士	late Oct. 10月下旬	mid-Nov. 11月中旬	late Nov. 11月下旬	late Dec. 12月下旬	*F, R, M, I *外国語(TOEFL,TOEIC, IELTSのスコア提出) 面接	mid-Jan. 1月中旬
	PhD(Winter) 冬期募集博士	late Oct. 10月下旬	mid-Nov. 11月中旬	late Nov. 11月下旬	late Dec. 12月下旬	I 口述試験、面接	mid-Jan. 1月中旬

The content of the examination categories marked with an asterisk(*) vary depending upon the field of concentration. Be sure to confirm the contents for your particular field of concentration in the applications guidelines.

F: foreign language, M: major subjects, I: interview, S: short thesis, R: requires subjects

*の受験科目は、専攻によっては異なる場合があります。必ず募集要項等で確認してください。

Gunma University has the system of research student which an applicant permits to study in specialized research field after screening if the university has enough capacity of education and research. With regard to the admissions application periods and the screening methods, etc., situations vary depending upon the course for which you wish to be admitted. The following table is meant to serve as a general outline. Be sure to confirm the details on the website of the particular faculty and course that you are considering. In order to proceed smoothly with regard to professional guidance in your preferred field of research after being admitted, you should determine your field of research and laboratory after you have established contact with a faculty member who deals with your preferred field of concentration.

本学において、特定の専門事項について研究することを志願する者に、本学の教育研究に支障のない場合に限り、選考の上、研究を許可する制度です。出願期間及び選抜方法等については各学部・研究科によって異なります。概要は下記の表のとおりですが、詳細については各学部・研究科のWebサイト等で確認してください。また、入学後にスムーズに研究が進められるよう、研究しようとする専門科目について指導を希望する教員とよく連絡をとった上で、研究分野・研究室を決定してください。

The following materials are required:

- Application for admission (on the forms designated by your preferred graduate / research course).
- A certificate of your graduation from the last school you attended, as well as transcript.
- A letter of recommendation from your direct supervisor, or from the president of the school where you carried out your field work, a formal request, letter of recommendation, or similar document issued by the Foreign Ministry, a diplomat or an embassy, consulate or diplomatic mission in Japan.
- A certified copy of a certificate varying your nationality and / or the resident status if currently residing in Japan.
- An outline of your past research achievements and your intentions for future research activities.
- Photographs (4cm×3cm, the number varies depending upon the course).
- Testing fee (¥9,800)
- Authorization document confirming your status as a student, or employee, from the head of the department of your current academic institution, or place of employment.

なお、出願に際し必要な書類は概ね次のとおりです。

- 入学願書(各学部所定の用紙)
- 最終出身学校の卒業証明書
- 大学及び大学院の成績証明書
- 指導教員の推薦書または最終出身学校長の推薦書、外務省、外交官又は日本にある外国公館等の発行する依頼書・推薦書等
- 国籍及び在留資格を証明するもの
- 従来の研究内容及び今後の研究計画の概要
- 写真(タテ4cm×ヨコ3cm、枚数は学部により異なる)
- 検定料：¥9,800
- 在学中及び在職中の場合は、所属長の承諾書

		Qualification 出願資格	Application 出願	Screening method 選抜方法	Announcement of the result 結果発表	Admission period 入学時期
Education 教育学		Bachelor/Master's Degree 学士 / 修士修了レベル	As applicable 随時	Interview, Document screening 面接、書類選考	As applicable 随時	As applicable 随時
Social and Information Studies 社会情報学		Bachelor/Master's Degree 学士 / 修士修了レベル	October~January 10月~1月 May~June 5月~6月	Document screening 書類選考	As applicable 随時	Start from Apr. 4月入学 Start from Oct. 10月入学
Medicine 医学	Medicine 医学	Bachelor/Master's Degree 学士 / 修士修了レベル	mid-Feb. 2月中旬	Interview, Document screening 面接、書類選考	As applicable 随時	Start from Apr. 4月入学
	Health Sciences 保健学					
Science and Technology 理工学		Bachelor/Master's Degree 学士 / 修士修了レベル	As applicable 随時	Interview, Document screening 面接、書類選考	As applicable 随時	As applicable 随時
Institute for Molecular and Cellular Regulation 生体調節研究所			As applicable 随時	Document screening 書類選考	As applicable 随時	As applicable 随時

Students admitted to Gunma University as “International Student (Ryugakusei)” should have a Certificate of Eligibility as a student. If a foreign student does not possess this status, services to international students, including scholarship applications, are not available.

本学に留学生として在籍する場合は必ず在留資格「留学」の身分を持つ必要があります。そうでなければ、留学生として扱われず、奨学金や留学生に対するサービスを受けられません。

Procedures for entering Japan / 海外から本学に入学する場合

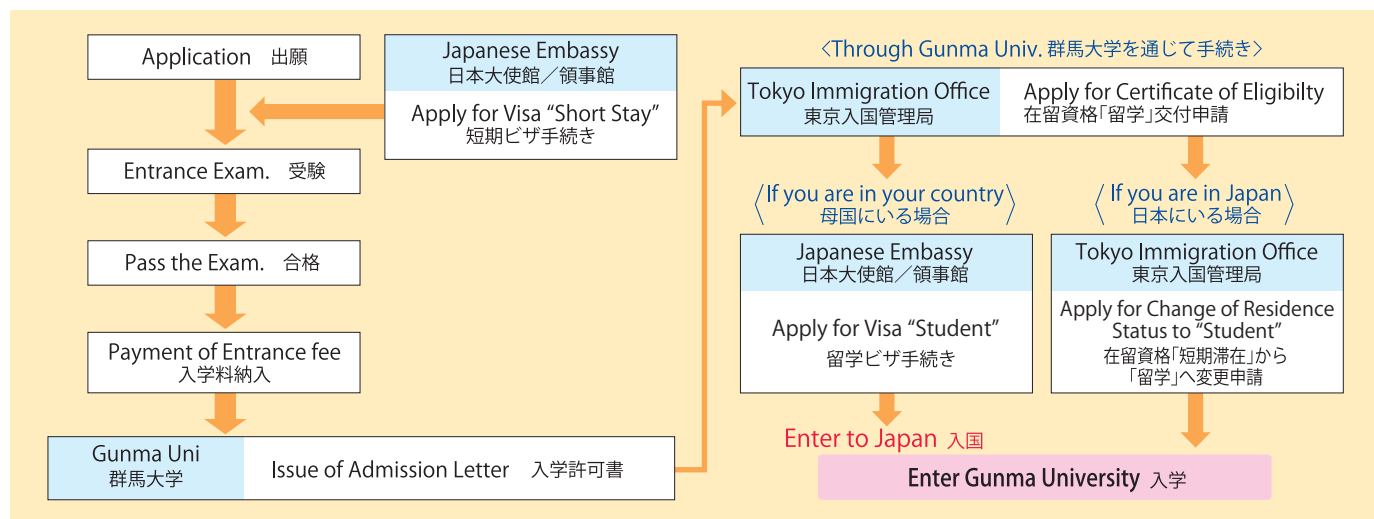
All future international students need to hold a valid passport issued by their home countries and a “Student” Visa issued by the Japanese Embassy or Consulate.

In order to receive a “Student” visa, you must first obtain a “Admission Letter” from Gunma University and then Certificate of Eligibility from Tokyo Immigration Office. Once you decide to enter Gunma University, we recommend that you apply as soon as possible for Certificate of Eligibility through Gunma University. It takes two months. Should you have any questions regarding the application procedures, please contact the International Office.

外国人留学生となる方は、皆、自国の政府から旅券の発給を受け、原則としてその旅券にあらかじめ海外にある日本国大使館・領事館等で入国目的に合致した査証(VISA: 留学)を受ける必要があります。

なお、留学の査証(VISA)を受けるには、入学しようとする学部(研究科)の入学許可書の写し(その他入学を認める旨の証明書)が必要です。その他、日本の入国管理局が発行する在留資格「留学」許可書が必要です。審査に2ヶ月かかるので、群馬大学の受験を決めたら早めに準備をしましょう。詳しくは群馬大学国際課まで。

◆ Flow Chart of Immigration and Admission Procedures / 出願～入国、在留資格変更～入学 チャート



Procedures for foreign nationals currently residing in Japan / 日本国内に住んでいて本学に入学する場合

After completing the procedures for admission to Gunma University, you need to apply for a “Change of Residence Status” at the local immigration office. This is only necessary if your current status is not “Student”.

現在の在留資格が「留学」ではない場合には入国管理局で在留資格変更申請の手続きを行ってください。

また住所を他の町から大学近くの市町村に引越した場合は市役所等に出向き、住民登録や国民健康保険証の発行手続きを行ってください。

If you will be moving to / near the campus from another city or town, you should go to your new town / city office, apply for resident's registration, and apply for a change in your National Health Insurance status.

◆ After receiving Admission Letter / 入学許可書を受けてから

Tokyo Immigration Office / 東京入国管理局
Apply for Change/Extension of Resident Status
在留資格「留学」への変更/期間更新 申請

City Office / 市役所
Apply for Resident
住民登録の申請



website

Ministry of Foreign Affairs website / 外務省「日本留学総合ガイド」HP
<http://www.studyjapan.go.jp/jp/index.html>

Immigration Bureau of Japan website / 入国管理局HP
<http://www.immi-moj.go.jp/>

Studying in Japan inevitably requires a certain amount of financial resources as outlined below. The university requires students to confirm a sufficient preparation of funds before enrolling at Gunma University.

日本で大学生生活をおくるためには下のとおり一定のコストがかかります。本学に入学を希望する学生は自らの生活を弁する資金を準備して来日する必要があります。

Tuition and fees / 授業料等

As of April, 2018 (円/Yen) 2018年4月1日現在

	Entrance Examination Fee 検定料	Admission Fee 入学料※	Tuition 授業料
Undergraduate Students 学部生	17,000	282,000	535,800 (年額/per annum)
Graduate Students 大学院生	30,000	282,000	535,800 (年額/per annum)
Research students 研究生	9,800	84,600	29,700 (月額/per month)

※ Additional charges such as a faculty membership fee and an insurance fee are required to be paid. / その他、入学時に後援会費や保険料等が必要です。
 ■ If tuition is revised, the new tuition fee is applied after the time of the revision. / 在学中に授業料改定が行われた場合は、改定時より新授業料が適応されます。

Exemptions from tuition fees / 授業料免除

Students enrolled in graduate and undergraduate courses are eligible for a 50% or 100% remission of fees if they are facing financial difficulties and they are maintaining a record of excellent scholastic achievements, subject to their performance on a strict examination.

大学の学部又は大学院の学生で、経済的に授業料の支払いが困難であり、学業成績が優秀と認められる学生に対しては、厳正な審査の上、授業料の全額免除及び半額免除の制度があります。

The free tuition system applies to exchange students from sister schools based on inter-university exchange agreements.

また、大学間交流協定を締結している大学からの交換留学生にも授業料不徴収の制度があります。

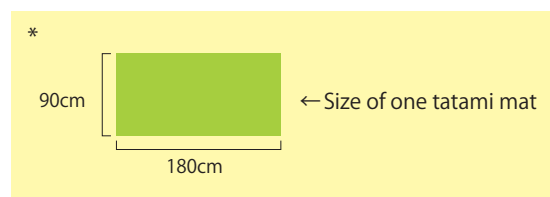
Living conditions and accommodations / 生活と住まい

Private housing / 民間宿舎

Rental apartment fees in Gunma are as follows: Private apartments and lodging houses.

群馬大学の近郊における貸間の料金は概ね次のとおりです。

	Amenities 設備	Rent per month 家賃(月額)
Apartment アパート	six tatami mats* 6畳	30,000yen/円 }
	with kitchen 台所	
	with lavatory, shower and bath トイレ、シャワー、風呂	40,000yen/円



Gunma University International House / 群馬大学国際交流会館 (前橋・桐生)

The Gunma University International Houses are located both in Maebashi city and Kiryu city as international student residence facilities. Residency is limited to one year.

群馬大学には留学生用宿舎として、国際交流会館が前橋地区、桐生地区にあります。入居期間は最大1年間です。

	Room Fee (as of April 2018) 寄宿料(2018年4月現在)	Number of rooms 部屋数
Maebashi 前橋	5,900yen/円 Single/ 単身	20
Kiryu 桐生	5,900yen/円 Single/ 単身	33
	11,900yen/円 Couple/ 夫婦	2
	14,200yen/円 Family/ 家族	1



International House
in Maebashi
国際交流会館(前橋)

Other expenses / その他

In addition, expenses for food (approx. ¥30,000 to ¥50,000 a month), textbooks and materials, as well as other miscellaneous costs should be taken into account.

1ヶ月の食費(約30,000円～50,000円)、教材費(実費)など様々な経費が必要です。

Comprehensive Renters Insurance / 留学生住宅総合補償

Gunma University cooperates with the “Comprehensive Renters Insurance” program. If an international student is registered to this insurance program, Gunma University becomes the guarantor, and the student can then rent a private apartment by signing an occupancy contract. Also, in the event that a fire caused by negligence occurs in an occupied housing unit of an international student, and if the student is forced to pay compensation to the owner of the apartment, or if the occupant falls into arrears over rental payments and the guarantor is requested to assume responsibility for paying these guaranteed liabilities to the owner, the guarantor can carry out the compensation directly to the owner.

群馬大学は、留学生住宅総合補償の協力校です。この保険に留学生が加入すれば、群馬大学が保証人となり、民間アパートの入居契約ができます。また、留学生が借用個室の失火等で家主等に対して損害賠償をしなければならない場合や、家賃の未払い等により保証人が家主から保証債務の履行請求を受けた場合に補償を行うことができます。

Scholarships / 奨学金

The following scholarships are available for international students studying in Japan.

外国人留学生に対しては、次のような奨学金があります。

Monbukagakusho Honors Scholarship / 文部科学省外国人留学生学習奨励費

This scholarship is available to highly qualified international students studying in Japanese universities at their own expense. The monthly stipends are 48,000 yen. In 2018, 18 students from Gunma University are qualified for this scholarship.

日本の大学に入学後、優秀な私費外国人留学生に対して、月額48,000円の奨励金を支給する制度です。群馬大学では、2018年度は18名が受給しています。

Other Scholarships / 民間奨学団体奨学金等

Private organizations provide scholarships for highly qualified international students studying in Japanese universities at their own expense. The monthly stipends range from 30,000 yen to 200,000 yen by the organization. In 2018, 21 students from Gunma University are qualified for these scholarships.

日本の大学に入学後、優秀で意欲のある私費外国人留学生に民間団体が奨学金を支給する制度を設けています。月額は30,000円～200,000円など様々です。群馬大学では2018年度は21名が受給しています。

Japanese Government Scholarships / 日本国政府(文部科学省)による奨学金

In 2018, the monthly stipends are 143,000~145,000 yen for postgraduate students and 117,000 yen for undergraduate students. For further details, please inquire at the Japanese Embassy in your country. As of October 2018, 39 students of Gunma University are qualified for the scholarships.

2018年度は、研究留学生に対して、月額143,000～145,000円、学部留学生に対して、月額117,000円が支給されます。詳細については、自国の日本国大使館等に問い合わせてください。群馬大学では、2018年10月現在では39名が受給しています。

Tutorial system / チューター制度

International students often run into difficulties studying or conducting their research after they start their academic study life in Japan. Gunma University provides a Tutorial System for those students. A tutor and an international student pair up and conduct periodical activities. Tutors support their partner students in their studies and/or research. International students are encouraged to take advantage of this system not only to assist them in their studies but to broaden communication opportunities with many other students.

日本で留学をはじめたばかりの留学生の皆さんにとって、日本の大学での勉強や研究には戸惑うことも少なくありません。そのため、群馬大学では、チューター制度を設けています。チューターの学生と留学生がペアになって、ペアごとに定期的な活動を行ないます。留学生の皆さんは、勉強のためだけでなく、大学内での人間関係を広げることができます。

Gunma University has established agreements with 125 universities from 22 countries and 1 region.

In order to make short term study effective at Gunma University, every exchange student will be under the supervision of an academic adviser as they carry out their studies and / or research in their major under the guidance of a professor. The students can also take Japanese classes at the Gunma University International Center.

現在、群馬大学は22ヶ国1地域125大学との間で学術交流協定を結び、交換留学を行っています。(平成30年8月27日現在)

交換留学生は短期間の留学がより充実するよう、専門分野の指導教員のアドバイスを受けながら、勉学や研究を進めます。また、同時に国際センターで日本語の授業を受講できます。

Qualifications / 資格

A student is from a university with an exchange agreement with Gunma University and will graduate the home university after completing this exchange program. Please confirm the screening procedures with a contact officer/ professor in your home university.

協定大学から派遣される学生であり、交換留学終了後に原籍大学を卒業する者。

なお、原籍大学での採用手続きについては、各大学の担当窓口にて照会してください。

Japanese language ability / 日本語能力

Japanese Language Proficiency Test (JLPT) Level N1 is necessary to enroll in regular classes. Level N1 is estimated to include 900 hours of study in a Japanese language school / class and the acquisition of 2,000 kanji (Chinese characters) and 10,000 words.

If you are at the stage of a JLPT Level N1 examinee (70% achievement of JLPT Level N2), you may be eligible to enroll in some of the regular classes while taking Japanese classes in GUIC.

If you are at the stage of a JLPT Level N2 examinee (70% achievement of JLPT Level N3), you may enroll in a one-semester intensive Japanese course in GUIC. The course is only held in the second semester.

本学の通常の授業を履修するためには、日本語能力試験を基準とした場合、N1級に合格している程度の日本語能力が必要です。(日本語能力試験N1級の目安：専門的な文章等の読解ができ、会社や学校などの社会生活において会話が可能なレベル。学習時間は900～1,000時間程度。習得漢字約2,000語、習得語彙約10,000語)

日本語能力試験でN1級受験レベルであれば(N2級の試験で70%以上の得点を得られる程度)、授業の内容によって異なりますが、学部留学生のための日本語科目を履修しながら、通常の授業を履修することも可能です。

その他、日本語能力試験N2級受験レベルであれば(N3級の試験で70%程度)、国際センターの日本語予備教育コース(半期、12～15コマ/週)を受講することができます。ただし、このコースは後期のみ開講です。



Website of Japanese Language Proficiency Test / 日本語能力試験HP

<http://www.jlpt.jp/index.html>

Documents required for application / 必要書類

- ◆ Completed application forms
- ◆ Certificate of enrollment
- ◆ Official transcript
- ◆ Recommendation from your home university
- ◆ Copy of your JLPT Score Sheet, if you have taken the exam.
- ◆ Health Certificate
- ◆ Copy of bank balance
- ◆ Copy of passport
- ◆ 申請書
- ◆ 在籍証明書
- ◆ 成績証明書
- ◆ 所属の大学からの推薦状
- ◆ 日本語能力試験のスコア写し(受験していれば)
- ◆ 健康診断書
- ◆ 経費弁済を証明する書(預貯金の残高証明書)
- ◆ パスポートの写し

Schedule / 留学までの日程

- ① You need to apply through your home university for this program.
 - ② Gunma University notifies applicants of their acceptance through your home university.
 - ③ Gunma University applies for a Certificate of Eligibility at the Tokyo Immigration office 2~3 months before the program starts.
 - ④ Gunma University receives the Certificate and sends it to your home university.
 - ⑤ You apply directly to the Japanese Embassy in your home country for a visa as a "Student".
 - ⑥ Departure for Gunma, Japan.
- ※ See P.13 for details.
- ① 申請書を原籍大学を通じて群馬大学に提出
 - ② 群馬大学で受入れを決定。入学許可書を発行、原籍大学に送付。
 - ③ 受入の2~3ヶ月前に群馬大学が入国管理局に在留資格「留学」交付認定の申請を行う。
 - ④ 入国の2週間~1ヶ月前に群馬大学が入国管理局より在留資格「留学」の認定証明書を受理、原籍大学に送付
 - ⑤ 本人が日本大使館にて査証の手続き
 - ⑥ 渡日、群馬大学での交換留学開始
- ※詳細は P13 の「入国手続き」をみてください。

Student life / 生活

■ Accommodations

You can apply for accommodations at the Gunma University International House. You will be informed of the results of your applications two weeks prior to your departure. And if the dormitory is fully-occupied, private flats information will be provided to you. See P.14 for details.

■ Health Insurance

Students should register for coverage by the Japan National Health Insurance. The policy covers 70% of your medical cost. The monthly charge is approximately 1,500 yen.

■ Living Expense

While there is no charge for tuition in Gunma University for exchange students, living expenses for food, texts and materials, transportation, utilities, and room charges should be taken into account. Expenses are roughly between 70,000 yen and 100,000 yen per month.

■ 住まい

群馬大学の国際交流会館に申請できます。結果は渡日の2週間ほど前までに分かります。入居ができない場合は、民間のアパートを紹介します。詳細は P14「生活と住まい」をみてください。

■ 健康保険

日本国政府の「国民健康保険」に加入します。保険料は、約1,500円/月です。病院に行くと医療費の3割が自己負担になります。

■ 生活費

群馬大学での授業料は必要ありません。その他、教材費、部屋代、光熱費、食費、交通費などは必要です。個人差はありますが、70,000~100,000円/月が目安です。

Inquiries / 問い合わせ

For further information, please inquire with the respective contact person at your university. We recommend that prospective exchange students get information and advice from former / present exchange students of Gunma University.

原籍大学の担当窓口にて照会してください。なお、準備中に留学経験者から情報を聞くことはとても役立ちます。特に本学での交換留学を経験した人や現在留学に来ている先輩と連絡を取り、具体的な情報を得てください。

Number of international students by nations/regions / 国・地域別留学生数

■ Government Scholarship / 国費留学
 ■ Private Funding / 私費留学
 As of April 1, 2018(Unit / person) 平成30年4月1日現在(単位/人)

「国費」……文部科学省国費外国人留学生 「私費」……私費外国人留学生 ※外国政府(マレーシア政府派遣など)の奨学金を受給する者及びJASSOの留学生対象奨学金、民間の奨学金を受給する者を含む。

Area 地域	Countries and Regions 国名等	Undergraduate Students 学部学生		Graduate Students 大学院学生				Research Students 研究生				Exchange Students 特別聴講学生				Exchange Research Students 特別研究学生		Sub-total 計		Total 合計	
		国費	私費	Master's Program 修士課程		Doctoral Program 博士課程		Undergraduate 学部		Graduate 大学院		Undergraduate 学部		Graduate 大学院		国費	私費	国費	私費		
				国費	私費	国費	私費	国費	私費	国費	私費	国費	私費	国費	私費						
Asia アジア (13ヶ国1地域)	China 中国		11		51	4	17		10				11				4	4	104	108	
	Malaysia マレーシア	1	37															1	37	38	
	Indonesia インドネシア	4		2	2	3	12	1		1			2	2					12	16	28
	Mongolia モンゴル		3	3	4	5	10		1				1						9	18	27
	Vietnam ベトナム		7		7	3	2						3						3	19	22
	Taiwan 台湾				2								11					1		14	14
	Thailand タイ					3	2						1						3	3	6
	Sri Lanka スリランカ				2		1													3	3
	Cambodia カンボジア	3			1														3	1	4
	Nepal ネパール					2	1												2	1	3
	Korea 韓国	1					1												1	1	2
	India インド						2													2	2
	Philippines フィリピン					2														2	2
Laos ラオス				1		1													2	2	
Total 小計		9	58	5	70	22	49	1	11			3	28				5	40	221	261	
Middle East 中近東 (2ヶ国)	Syria シリア				1	1													1	1	2
	Iran イラン					1														1	1
	Total 小計				1	2													2	1	3
Africa アフリカ (2ヶ国)	Egypt エジプト		1		1															2	2
	Côte d'Ivoire コートジボワール	1			1														1	1	2
	Total 小計	1	1		2														1	3	4
North America 北米(1ヶ国)	U.S.A. アメリカ					1						3							1	3	4
	Total 小計					1						3							1	3	4
Europe ヨーロッパ (4ヶ国)	France フランス											2								2	2
	Poland ポーランド											1		1					1	1	2
	Hungary ハンガリー											1							1	1	1
	Azerbaijan アゼルバイジャン													1						1	1
	Total 小計											2	2	2					2	4	6
合計		10	59	5	73	25	49	1	11			5	33	2			5	46	232	278	
Total 計		69		152				12			40			5			278				
Education 教育学部・教育学研究科		1		1				1	1			3	16						4	19	23
Social and Information Studies 社会情報学部・社会情報学研究科		1		19				5			2	9	2						2	36	38
Medicine 医学部医学科・医学系研究科	2		3	7	17	27													22	34	56
Health Sciences 医学部保健学科・保健学研究科			2	1		2													2	3	5
Science and Technology 理工学部・理工学府※	8	57		45	8	20		5				8						4	16	139	155
Molecular and Cellular Regulation 生体調節研究所																		1	1	1	1

※工学部、工学研究科の学生を含む。

Number of students / 学生数

As of April 1, 2018, the number of students enrolled is as follows.
学生の在籍数は次のとおりです。(2018年4月1日現在)

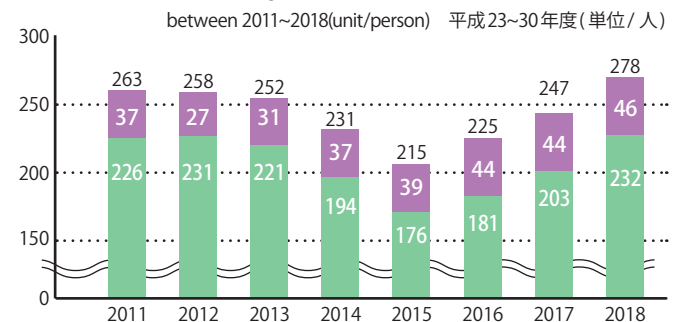
Unit / person 単位/人

Undergraduate students 学部学生	5135 (69)
Graduate students 大学院生	1347 (152)
Non-degree students その他学生	77 (57)
Total 合計	6559 (278)

※ N.B. Parentheses indicate the number of international students.
() は内数で外国人留学生数。

Number of Government Scholarship students and Private Funding students / 国費・私費留学生数

■ Number of Government Scholarship students / 国費留学生数
■ Number of Private Funding students / 私費留学生数



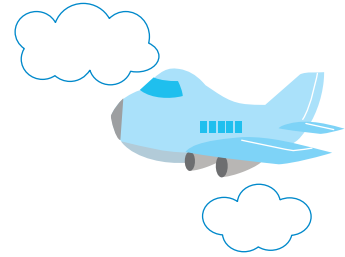
Number of exchange students (Inbound) 2016-2018 / 過去3年間に受け入れた交換留学生数

France フランス

ENGSCCE The Univ. of Montpellier
 モンペリエ大学国立化学大学院 2名
 IPSA
 高等科学技術学院 3名
 ESIEE Paris
 パリ電気電子エンジニア高等学院 3名

China 中国

Shenyang Institute of Chemical Technology
 瀋陽化工大学 14名
 Dalian Univ. of Technology
 大連理工大学 6名
 Chongqing Jiaotong Univ.
 重慶交通大学 3名
 Hainan Univ.
 海南大学 9名
 Yangzhou Univ.
 揚州大学 1名
 Xiamen University
 厦門大学 2名
 Dalian Polytechnic University
 大連工業大学 14名
 National Chin-Yi University of Technology
 国立勤益科技大学 7名



Poland ポーランド

Jagiellonian Univ.
 ヤギェウォ大学 1名

U.S.A. 米国

San Diego State Univ.
 サンディエゴ州立大学 5名

Mongolia モンゴル

Mongolian National University of Medical Sciences
 モンゴル国立医科学大学 3名

Korea 韓国

Yeungnam University
 嶺南大学校 2名
 Konkuk University
 建国大学校 1名

Indonesia インドネシア

Indonesia Univ. of Education
 インドネシア教育大学 7名

Thailand タイ

Chiang Mai Univ.
 チェンマイ大学 4名

Azerbaijan アゼルバイジャン

Baku State Univ.
 バクー国立大学 3名

Hungary ハンガリー

Károli Gáspár Univ.
 カローリ・ガーシュパール大学 3名

Slovenia スロベニア

Univ. of Ljubljana
 リュブリャーナ大学 1名

Italy イタリア

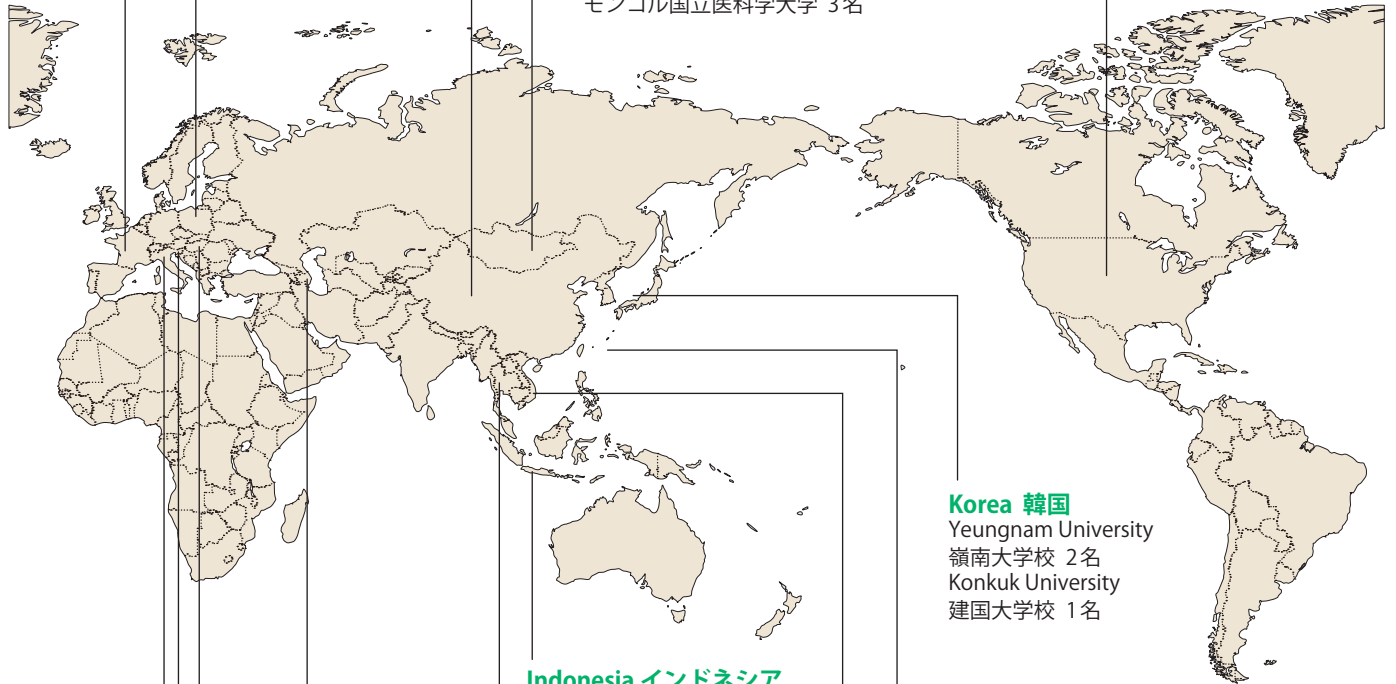
L'Universita di Firenze
 フィレンツェ大学 1名

Taiwan 台湾

National Taipei Univ. of Education
 国立台北教育大学 13名
 Tunghai Univ.
 東海大学 6名
 Shih Hsin University
 世新大学 6名
 National Formosa University
 虎尾科技大学 2名

Vietnam ベトナム

Hanoi Univ. of Education
 ハノイ教育大学 3名



Faculties and Other Facilities 部局等の名称		Person in Charge 担当係	Contact 連絡先	Address 所在地
Administration Bureau 事務局	Admission Office 学生受入課	—	P. +81-27-220-7150 F. +81-27-220-7155	4-2 Aramaki-machi, Maebashi, Gunma 〒 371-8510 前橋市荒牧町 4-2
	International Office 国際課		P. +81-27-220-7627 F. +81-27-220-7630	
Faculty of Education 教育学部	Graduate School of Education 大学院教育学研究科	Student Affairs Section 教務係	+81-27-220-7256	4-2 Aramaki-machi, Maebashi, Gunma 〒 371-8510 前橋市荒牧町 4-2
Faculty of Social and Information Studies 社会情報学部	Graduate School of Social and Information Studies 大学院社会情報学研究科	Student Affairs Section 教務係	+81-27-220-7404	
Faculty of Medicine 医学部	Graduate School of Medicine 大学院医学系研究科	Student Affairs Section 学事・学生支援係	+81-27-220-7796	3-39-22 Showa-machi, Maebashi, Gunma 〒 371-8511 前橋市昭和町 3-39-22
Graduate School of Health Sciences 大学院保健学研究科				
Institute for Molecular and Cellular Regulation 生体調節研究所		General Affairs Section 庶務係	+81-27-220-8822	3-39-15 Showa-machi, Maebashi, Gunma 〒 371-8512 前橋市昭和町 3-39-15
School of Science and Technology 理工学部	Graduate School of Science and Technology 大学院理工学府	Student Support Section 学生支援係	+81-277-30-1023 t-gakuseisien@ jimu.gunma-u.ac.jp	Kiryu Campus 桐生キャンパス 1-5-1 Tenjin-cho, Kiryu, Gunma 〒 375-8515 桐生市天神町 1-5-1
				Ota Campas 太田キャンパス 29-1 Hon-cho, Ota, Gunma 〒 373-0057 太田市本町 29-1
				Kiryu Campus 桐生キャンパス 1-5-1 Tenjin-cho, Kiryu, Gunma 〒 375-8515 桐生市天神町 1-5-1
				Ota Campas 太田キャンパス 29-1 Hon-cho, Ota, Gunma 〒 373-0057 太田市本町 29-1
Gunma University International Center 国際センター		—	+81-27-220-7627 g-exchange@ jimu.gunma-u.ac.jp	4-2 Aramaki-machi, Maebashi, Gunma 〒 371-8510 前橋市荒牧町 4-2

Inquiries and request for undergraduate application forms / 学部の募集要項(出願書類) 請求について

You can download the application package for the Boshuyoko (application form enclosed) through the Information on Gunma University Entrance Exam website (<http://www.gunma-u.ac.jp/admission>).

The Boshuyoko will be posted on the same website around Oct. Information on the entrance examination selection method can also be downloaded on the same website around Jun.

私費外国人留学生入試学生募集要項(願書含む)は、本学Webサイトからダウンロードできます。10月頃に群馬大学Webサイト(入試案内)に掲載します。

また、入試方法について記載された「入学者選抜に関する要項」を6月頃、群馬大学Webサイト(入試案内)に掲載しますので、参照してください。

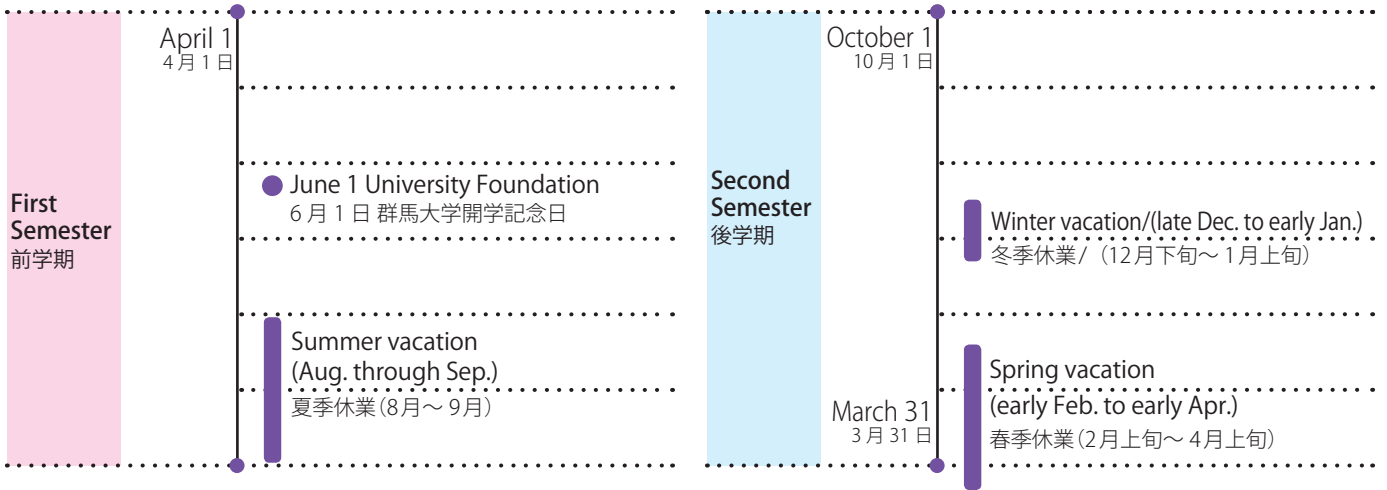


Admission Office website / 入試情報HP

<http://www.gunma-u.ac.jp/admission>

Academic calendar

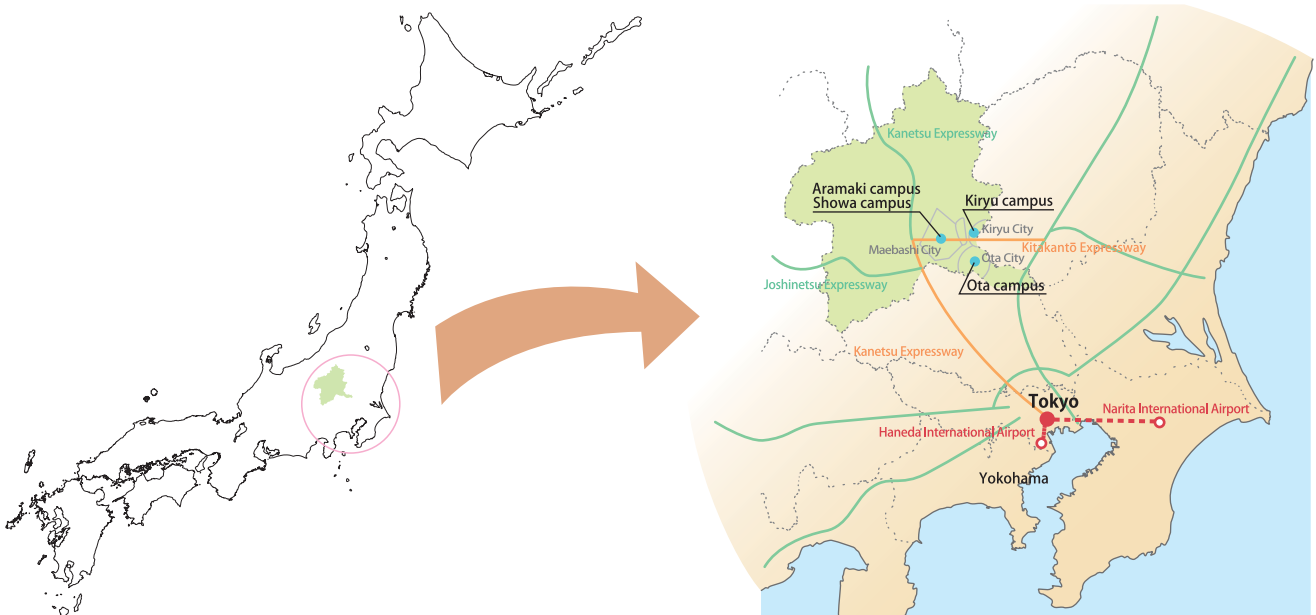
学年歴・休業日



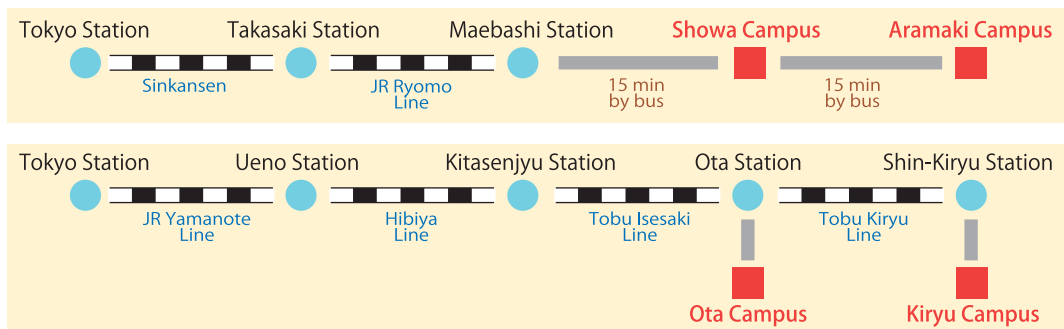
Holidays / Saturdays, Sundays and National holidays
休業日/日曜日、土曜日及び国民の祝日に関する法律に規定する休日

Campus access map

キャンパス所在地



TRANSPORTATION



■By express bus from Narita ▶ Maebashi : 3.5hours ▶ Ota : 3 hours ▶ Kiryu : 3.5hours